



Competencias Comunicativas en Lenguaje: Lectura

Cuadernillo 1

2022

GRADO

9



iHola!

Queremos agradecer tu participación. Antes de empezar a responder, es importante que tengas en cuenta lo siguiente:

- t Lee cada pregunta cuidadosamente y elige UNA opción.
- t En este cuadernillo encuentras las preguntas y la Hoja de respuestas.
- t Si no entiendes algo o si tienes alguna inquietud sobre cómo llenar la Hoja de respuestas, pídele ayuda a tu docente.
- t Por favor, responde TODAS las preguntas.
- t Recuerda que tienes una (1) hora para responder este cuadernillo.

Tiempo de aplicación:

1 hora

N.º de preguntas:

20

RESPONDE LAS PREGUNTAS 1 A 5 DE ACUERDO CON EL SIGUIENTE TEXTO

Con aroma de cacao

La tierra privilegió y castigó al mismo tiempo a los campesinos del occidente de Boyacá. La plata fácil de los cultivos de coca los afectó negativamente hasta convertirlos casi en enemigos del Estado. Sin embargo, ese mismo suelo los salvó; hoy, productores agrícolas de San Pablo de Borbur, Pauna y Otanche cultivan y procesan uno de los cacaos más finos de Colombia y del mundo, ganador del premio al Cacao de Oro.

Cerca de 1.270 agricultores de esta región abandonaron sus actividades ilegales hace 15 años y se asociaron para consolidar la empresa Distrito Chocolate, a través de la cual comercializan más de 17 marcas de chocolate, fabricadas por ellos mismos y por otros pequeños agricultores.

El anfitrión habitual es Juan Urbano, un agradable campesino que suele pasearse por las tiendas, con su sombrero y su poncho, para contarles a los clientes sobre el camino de crimen que abandonaron en el occidente de Boyacá, hasta consolidar una actividad productiva legal con el cacao. Urbano cuenta su historia en foros con altos funcionarios, conversatorios y en cualquier escenario público al que sea invitado. Dice Urbano: "Ya erradicamos la coca, ahora tenemos que erradicar la pobreza, y eso es lo que queremos a través del cacao".

Tomado y adaptado de: Vega, J. P. (2020, 18 de agosto). Construyendo paz con aroma de cacao. *El Tiempo*. Recuperado de <https://www.eltiempo.com/otras-ciudades/campesinos-erradicaron-coca-y-le-apuesta-al-cacao-para-su-transformacion-social-530650>

1. Lee el siguiente fragmento del texto:

"Cerca de 1.270 agricultores de esta región abandonaron sus actividades ilegales hace 15 años y se asociaron para consolidar la empresa Distrito Chocolate".

¿Cuál de las siguientes palabras significa lo contrario de la palabra "ilegales"?

- A. Permitidas.
- B. Habituales.
- C. Inmorales.
- D. Dudosas.

2. Lee el siguiente fragmento:

"La plata fácil de los cultivos de coca los afectó negativamente hasta convertirlos casi en enemigos del Estado. Sin embargo, ese mismo suelo los salvó".

¿Para qué se utiliza la expresión "Sin embargo" en el fragmento?

- A. Para añadir una idea que complementa la anterior.
- B. Para presentar una idea similar a la anterior.
- C. Para incluir una idea que explica la anterior.
- D. Para introducir una idea opuesta a la anterior.

3. ¿Cuál de los siguientes fragmentos presenta la idea central del texto?

- A. "El anfitrión habitual es Juan Urbano, un agradable campesino que suele pasearse por las tiendas con su sombrero y su poncho".
- B. "A los campesinos del occidente de Boyacá la tierra los privilegió y los castigó al mismo tiempo".
- C. "Urbano cuenta su historia en foros con altos funcionarios, conversatorios y en cualquier escenario público al que sea invitado".
- D. "La plata fácil de los cultivos de coca los afectó negativamente hasta convertirlos casi en enemigos del Estado".

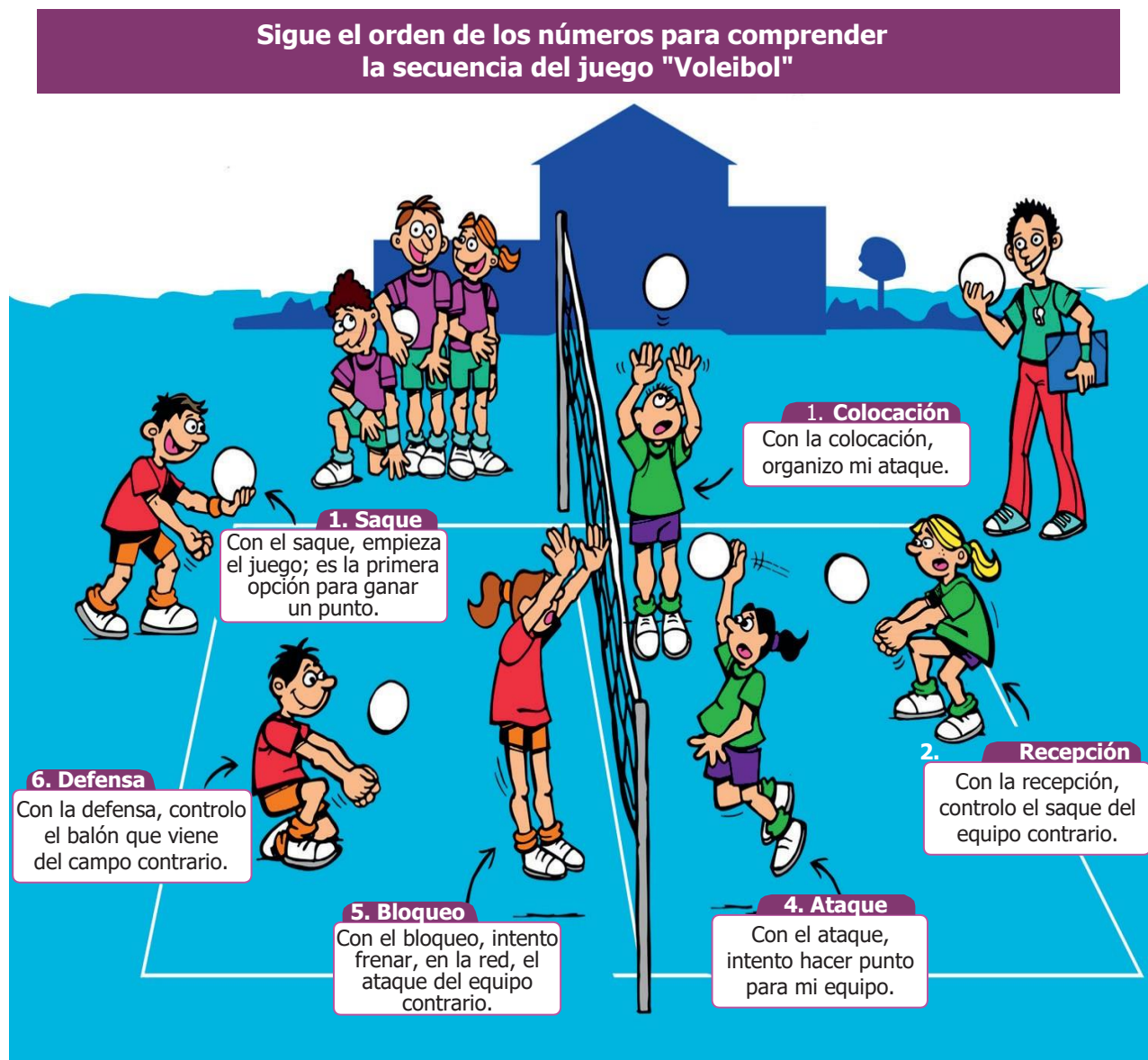
4. Según el texto anterior, ¿en qué momento se asociaron cerca de 1.270 agricultores para consolidar la empresa Distrito Chocolate?

- A. Cuando se ganaron el premio Cacao de Oro.
- B. Hace 15 años, cuando crearon 17 marcas de chocolate.
- C. Cuando los cultivos de coca los afectaron negativamente.
- D. Hace 15 años, cuando abandonaron sus actividades ilegales.

5. Teniendo en cuenta la información que brinda, ¿qué otro título podría tener el texto anterior?

- A. La pobreza del campesinado.
- B. El cacao en Colombia.
- C. La erradicación de la droga.
- D. De la plata fácil a una empresa legal.

RESPONDE LAS PREGUNTAS 6 A 10 DE ACUERDO CON LA SIGUIENTE INFORMACIÓN



Tomado y adaptado de: Recursos para Educación Física en Infantil, Primaria y Secundaria. (2015, 20 de marzo). *Pequevoley*. Recuperado de <http://cristobaleso.blogspot.com/2015/03/pequevoley.html>

6. ¿Para qué sirven las flechas que salen de los recuadros numerados?

- A. Para diferenciar a los jugadores de cada equipo.
- B. Para indicar el orden en el que se deben observar las figuras.
- C. Para mostrar el movimiento que sigue el balón.
- D. Para conectar las imágenes con la descripción de cada jugada.

7. Lee la siguiente situación:

En un partido de voleibol, uno de los jugadores recibe el balón después del saque del equipo contrario.

Teniendo en cuenta la secuencia de juego mostrada en el afiche, ¿cuál de las jugadas está realizando el jugador que recibe el balón?

- A. Defensa.
- B. Recepción.
- C. Colocación.
- D. Bloqueo.

8. ¿Cuál es la finalidad del texto anterior?

- A. Invitar a los niños a jugar voleibol.
- B. Explicar las etapas del voleibol.
- C. Convencer a los adultos de divertirse.
- D. Exponer los beneficios del deporte.

9. ¿Qué hace el autor para mostrar el proceso de un juego de voleibol?

- A. Describir la forma para ganar el juego.
- B. Comparar los dos equipos en la cancha.
- C. Ilustrar una expresión de alegría en los jugadores.
- D. Enumerar el orden de las jugadas.

10. Lee la siguiente definición:

Voleibol: juego entre dos equipos cuyos jugadores, separados por una red de un metro de ancho colocada en alto en la mitad del terreno, tratan de que el balón, impulsado con las manos, pase por encima de la red al campo contrario.

¿Cuál es la relación entre el afiche del voleibol y la definición anterior?

- A. El afiche narra el juego y la definición presenta las instrucciones que se deben seguir.
- B. La definición explica en qué consiste el juego y el afiche muestra cómo jugarlo.
- C. La descripción describe las reglas y el afiche ejemplifica a través de los dibujos.
- D. El afiche expone la importancia del juego y la definición indica el método para aprender a jugarlo.

RESPONDE LAS PREGUNTAS 11 A 15 DE ACUERDO CON EL SIGUIENTE TEXTO

Los pueblos indígenas que habitaron el noroccidente de Sudamérica pertenecían a diversos grupos, pero la mayoría formaba parte de la gran familia Chibcha. Lo que los Chibchas tenían en común era que hablaban lenguas similares, aunque tenían muchas diferencias en otros aspectos. De esta familia, hacían parte dos notables pueblos precolombinos: los Taironas y los Muiscas.

Los Muiscas no igualaron a los Taironas en habilidades técnicas ni en sofisticación artística, pero fueron más numerosos. Vivieron en cuencas montañosas de la cordillera Oriental, a una altura cercana a los 2.000 metros, y en un clima entre templado y frío. La tierra era fértil y bien irrigada, y los altos montes que rodeaban los territorios muiscas les ofrecían protección frente a pueblos guerreros como los Panches.

Los Muiscas fueron agricultores; se alimentaban de papas y maíz, y bebían cerveza de maíz fermentado. Eran expertos fabricando textiles de algodón, que obtenían a través del comercio; trabajaban el oro y practicaron la escultura en menor escala. Los Muiscas vivían en viviendas de una sola familia, esparcidas por los campos, hechas de caña, madera y barro. Las estructuras más importantes podrían haber llevado delgadas láminas de oro, las cuales, inevitablemente, fueron las primeras en desaparecer cuando llegaron los españoles. En algunos casos, animales pequeños se convirtieron en material de construcción. El animal era colocado en el hueco escavado para introducir uno de los pilares de madera que sostendría el edificio; luego, se enterraba la columna, que aplastaba al animal, y proseguía la construcción. Esta es una de las variedades de sacrificios de animales practicadas por los Muiscas y otros habitantes antes de la Conquista.

Tomado y adaptado de: Bushnell, D. (2007). *Colombia. Una nación a pesar de sí misma*. Bogotá, D. C.: Editorial Planeta Colombiana S. A.

11. De acuerdo con el texto, ¿por qué los Muiscas enterraban animales pequeños vivos?

- A.** Porque los usaban para atemorizar a los españoles y a otros enemigos.
- B.** Porque los usaban como material para edificar sus construcciones.
- C.** Porque esa era la forma de trabajar la tierra.
- D.** Porque esa era la forma de adiestrarlos.

12. Lee el siguiente fragmento del texto:

“Los Muiscas no igualaron a los Taironas en habilidades técnicas ni en sofisticación artística, pero fueron más numerosos”.

¿Qué se hace en el fragmento anterior?

- A.** Se compara a los Muiscas con los países más poblados en la actualidad.
- B.** Se compara a los Taironas con los artistas actuales más importantes.
- C.** Se presentan algunas diferencias entre los Muiscas y los Taironas.
- D.** Se presentan algunas similitudes entre los Muiscas y los Taironas.

13. ¿Cuál de los siguientes títulos se corresponde con el texto?

- A. Religión y sacrificios sagrados para los dioses.
- B. Los primeros humanos que poblaron la Tierra.
- C. Las comunidades Chibchas en la Colombia precolombina.
- D. Muiscas, Taironas y Panches: la triple alianza contra los españoles.

14. Lee el siguiente fragmento del texto:

“Lo que los Chibchas tenían en común era que hablaban lenguas similares, aunque tenían muchas diferencias en otros aspectos”.

¿Cuál de las siguientes opciones presenta una idea similar a la del fragmento anterior?

- A. Los Chibchas fracasaron en su intento por resolver sus conflictos, a pesar de que hablaban lenguas similares.
- B. La palabra “Chibcha” se usa para referirse a la lengua semejante de grupos muy diversos.
- C. Lo que los historiadores más admiran de los Chibchas es la gran evolución de su lengua.
- D. Los Chibchas utilizaban el diálogo como una forma para solucionar sus problemas.

15. Lee el siguiente fragmento:

Los Taironas vivieron principalmente en las laderas bajas de la Sierra Nevada de Santa Marta, al lado de la costa Caribe, al norte de la actual ciudad de Santa Marta. Y aunque vivieron alejados de otros centros principales de civilización indígena, los Taironas alcanzaron importantes logros. Entre ellos, se incluyen impresionantes trabajos de ingeniería que no se encontraron en ninguna otra región del país, como carreteras y puentes hechos con losas de piedra.

¿En qué se parecen el texto anterior y el fragmento?

- A. En los dos se explican los últimos descubrimientos científicos del país.
- B. En los dos se habla acerca de pueblos indígenas de la familia Chibcha.
- C. En los dos se relatan experiencias personales del narrador.
- D. En los dos se analizan las ventajas del turismo en el país.

RESPONDE LAS PREGUNTAS 16 A 20 DE ACUERDO CON LA SIGUIENTE INFORMACIÓN

EL PUEBLO MÁGICO DE **CREEL**

México desconocido

Sitios de interés

Cómo llegar Desde la ciudad de Chihuahua puedes tomar un autobús a Creel con Transportes Turísticos del Noreste. El trayecto tiene una duración aproximada de cuatro horas.	Dónde dormir Hay opciones de hospedaje para todos los presupuestos. Consulta la lista de hoteles en: www.chihuahua.gob.mx .
Qué comer No te pierdas los platos típicos: la chilaca rellena de queso, las gorditas de maíz rojo con papa y los tamales de chiles colorados.	Qué comprar En Creel existe la tradición de fabricar violines de excelente calidad con maderas como el tásate, el palo carnero y el palo fresno. Su valor no radica solo en su belleza, sino también en su musicalidad.

Tomado y adaptado de: México desconocido. (s.f.). *10 cosas que hacer en Creel*. Recuperado de <https://www.mexicodesconocido.com.mx/10-cosas-que-hacer-en-creel-chihuahua.html?amp>

16. En el enunciado: "Su valor no solo reside en su belleza, sino también en su musicalidad", la palabra "también" sirve para

- A. Introducir un ejemplo.
- B. Presentar una semejanza.
- C. Señalar una opción adicional.
- D. Indicar la finalidad de una acción.

17. ¿Cuál es el tema central del texto?

- A. Las principales actividades económicas del pueblo de Creel.
- B. Las actividades y atractivos turísticos de Creel.
- C. Cómo planear unas vacaciones en un pueblo.
- D. Cómo llegar hasta un pueblo en Chihuahua.

18. En el texto, la imagen  se relaciona con:

- A. Las atracciones naturales de Creel.
- B. Los sitios de interés para conocer en Creel y sus alrededores.
- C. Los lugares sugeridos para hospedarse en Creel.
- D. Los museos que se encuentran en Creel y sus alrededores.

19. ¿Cuál de los lugares del mapa consideras que debe visitar alguien que desea comprar un violín?

- A. El Parque de Aventuras.
- B. El Valle de los Monjes.
- C. El Museo Casa de las Artesanías.
- D. El Mirador de Huajumar.

20. ¿Qué debe hacer un viajero antes de decidir en dónde hospedarse cuando vaya al pueblo de Creel?

- A. Consultar la lista de hoteles y revisar su presupuesto.
- B. Revisar la lista de platos típicos de la región.
- C. Reservar una noche en el fondo de la barranca.
- D. Tomar un autobús desde la ciudad de Chihuahua.



DATOS PERSONALES



Tipo de documento _____

Número de documento _____

Nombres y apellidos _____

Curso _____

Sexo

Niño Hombre

Niña Mujer

I16758&&I21(6

Para contestar en la Hoja de respuestas hazlo de la siguiente manera. Por ejemplo, si la respuesta es la B,

MARCA ASÍ

A B C D

Competencias Comunicativas en Lenguaje: Lectura - Cuadernillo 1

○ ○ ○ ○ ○

1 A B C D

2 A B C D

3 A B C D

4 A B C D

5 A B C D

6 A B C D

7 A B C D

8 A B C D

9 A B C D

10 A B C D

○ ○ ○ ○ ○

11 A B C D

12 A B C D

13 A B C D

14 A B C D

15 A B C D

16 A B C D

17 A B C D

18 A B C D

19 A B C D

20 A B C D

